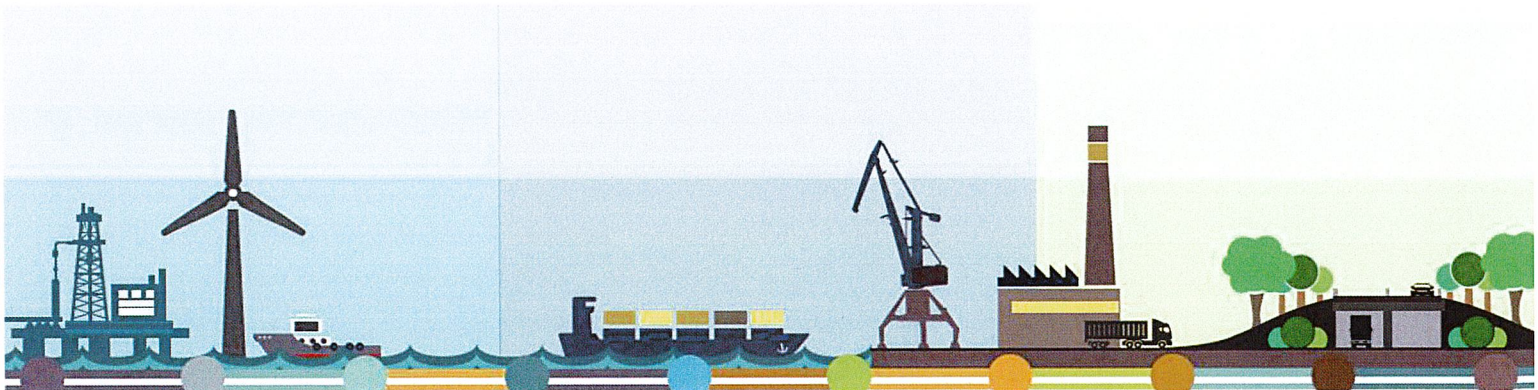
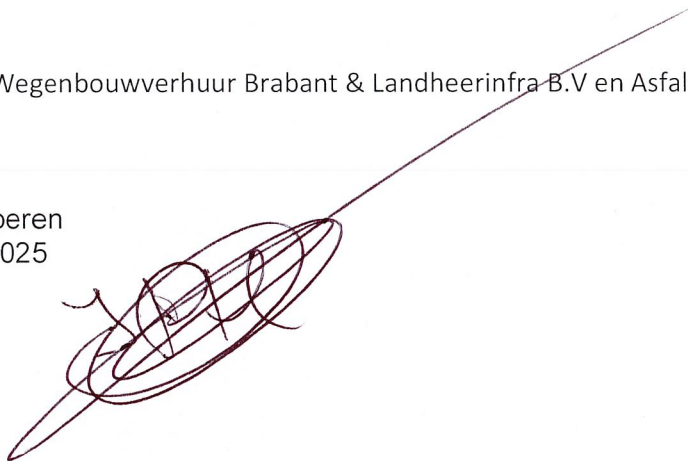


Materiele scope 3 emissie rangorde

Wegenbouwverhuur Brabant & Landheerinfra B.V en Asfaltwerken Vlaanderen BV.

R. Schipperen
17 april 2025



Inhoud

1. Inleiding	3
2. Toelichting op scope 3	4
3. Vaststelling Product-Markt Combinaties (PMC)	5
4. Meest materiële scope 3 emissies	5
4.1. Inventarisatie en relevantie scope 3 emissies verhuur	5
4.2. Inventarisatie en relevantie scope 3 emissies wegverharding	7
4.3. Kwalitatieve scope 3 analyse	9
4.4. Selectie voor ketenanalyse	10

1. Inleiding

Voor de certificering vanaf niveau 4 van de CO₂-prestatieladder is het in kaart brengen van de meest materiële scope 3 emissies een vereiste. In het kader van onze ambitie om niveau 5 van de CO₂-prestatieladder te behalen, heeft Landheer Infra, Wegenbouwverhuur Brabant B.V. en Asfaltwerken Vlaanderen hier na verder Wegenbouwverhuur Brabant B.V. te noemen de dominantieanalyse en ketenanalyse uitgevoerd.

In de CO₂-emissierapportages van Wegenbouwverhuur Brabant B.V. zijn alle bronnen en CO₂-emissies uit scope 1 en 2 verantwoord. Dit document beschrijft de dominantieanalyse die is uitgevoerd om de meest relevante (materiële) scope 3 emissiebronnen te onderkennen door middel van het aanbrengen van rangorde. Als basisjaar voor bepaling van de scope 3 emissies is het jaar 2020 gekozen. De gebruikte methodiek in deze analyse is conform de richtlijnen van het GHG-protocol en de beschreven methode in handboek CO₂-Prestatieladder versie 3.1. De standaard 'Corporate Value Chain (Scope 3) Accounting and Reporting Standard' geeft de criteria voor bepaling van de materialiteit van emissies, te weten: omvang, invloed, risico, belang voor stakeholders, uitbesteden, sector en overig. Doel is om op basis van een grove berekening te komen tot een rangorde van de meest materiële scope 3 emissiebronnen van Wegenbouwverhuur Brabant B.V..

In principe dienen alle categorieën upstream en downstream kwalitatief te worden beschouwd en gerangschikt. De van toepassing zijnde categorieën dienen tevens (op grove wijze) te worden gekwantificeerd. De omvang van die scope 3 emissies zijn bij de betreffende categorieën vermeld. Uit deze dominantieanalyse van scope 3 emissies wordt vervolgens het onderwerp voor de ketenanalyse geselecteerd zoals beschreven in het GHG protocol.

Voor een kleine organisaties geldt 1 ketenanalyse en voor middelgroot en groot gelden 2 ketenanalyses. Wegenbouwverhuur Brabant B.V. is een kleine organisatie. Dit is te concluderen uit de CO₂-footprint analyse

De ketenanalyse is nader uitgewerkt in het rapport Ketanalyse Dieselgebruik.

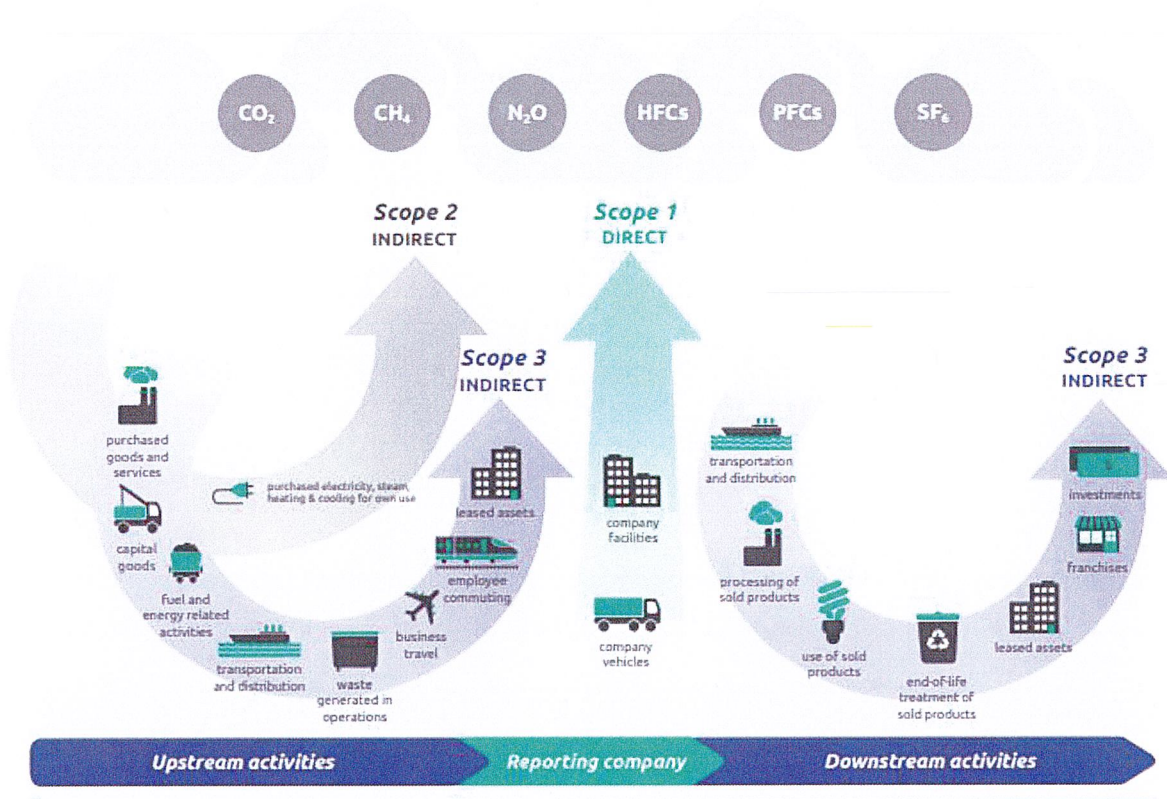
2. Toelichting op scope 3

De CO₂ emissie is onderverdeeld in 3 domeinen met verschillende bereiken. (Zie figuur 1.)

Scope 1: omvat de directe emissies die veroorzaakt worden door de organisatie. Het gaat daarbij om de verbranding van brandstoffen en het zakelijk vervoer in voertuigen die eigendom zijn van de organisatie.

Scope 2: omvat de indirecte emissies door opwekking van ingekochte elektriciteit, stoom of warmte.

Scope 3: omvat de overige indirecte emissies van bronnen zoals beschreven in het GHG protocol en de ISO 14064-1. Het zijn emissies welke als gevolg van activiteiten van Wegenbouwverhuur Brabant B.V. worden uitgestoten, maar welke niet direct door de organisatie worden gecontroleerd. Voorbeelden zijn het woon/werkverkeer, leveranciers, elektriciteits- en koudemiddelenverbruik op projectlocaties, waterverbruik, afval en papierverbruik en het energieverbruik van door Wegenbouwverhuur Brabant B.V. ontworpen en geïnstalleerde en/of beheerde installaties.



3. Vaststelling Product-Markt Combinaties (PMC)

De keuze voor het onderwerp van de ketenanalyses wordt gemaakt op basis van de door Wegenbouwverhuur Brabant B.V. en Landheerinfra B.V. en Asfaltwerken Vlaanderen B.V. geïdentificeerde Product-Markt combinaties en een inschatting van de invloed die er is op de CO₂ uitstoot binnen de verschillende PMC's.

De geïdentificeerde Product-Markt Combinaties op basis van omzet, zijn als volgt:

Onderdeel	Aandeel omzet
Verhuur	95%
Wegverharding	5%
Business Travel	0%

4. Meest materiële scope 3 emissies

4.1. Inventarisatie en relevantie scope 3 emissies verhuur

Het GHG protocol beschrijft 15 categorieën en hieronder is per categorie aangegeven of deze relevant is voor Wegenbouwverhuur Brabant B.V. en wat deze inhoudt.

Gebaseerd op het GHG protocol Corporate Value Chain (scope 3) accounting and reporting standard.

Upstream scope 3 emissies			
Categorie	categorie omschrijving	Relevant ja/nee	Van toepassing op
1. Aangekochte goederen en diensten.	Ingekochte goederen en diensten die direct gerelateerd zijn aan de productie van de producten van het bedrijf.	ja	
2. Kapitaal goederen	Binnen deze categorie vallen alle upstream emissies van aangeschafte productiemiddelen die gebruikt worden door een bedrijf. Deze 'kapitaalgoederen' worden door een bedrijf gebruikt bij de productie van een product of het leveren van een dienst.	nee	Niet van toepassing De kapitaalgoederen waarmee te maken heeft zijn transportmiddelen en materieel. Het gebruik van brandstof hiervan valt in scope 1.
3. Brandstof en energie gerelateerde activiteiten (niet opgenomen in scope 1 of scope 2)	Upstream emissies van ingekochte elektriciteit en brandstoffen die worden geconsumeerd door ons bedrijf en niet zijn inbegrepen in scope 1 & 2	ja	Wel van toepassing. Er wordt diesel verkocht aan derde.
4. Upstream transport en distributie	Transport van ingekochte goederen/diensten door derden, zelf ingekochte transportdiensten van derden	nee	Transport van diesel raffinaderij naar eigen tank.
5. Productie afval	Het verwijderen/transporteren en behandelen/verwerken van afval (vanuit de projecten) gegenereerd in het jaar waar ons bedrijf over rapporteert.	ja	Van toepassing. Aard en omvang van de afvalstromen zijn divers. Ze worden op locatie gescheiden bewaard en afgevoerd door erkende verwerkers.

6. Personenvervoer onder werktijd	SKAO rekent 'Zakelijk vervoer'/'Personenvervoer onder werktijd' tot scope 2. Punt 6 uit de bovenstaande opsomming zal dus verder in deze rapportage buiten beschouwing gelaten worden.	nee	Van toepassing. Voor deze categorie geldt dat deze sterk aanwezig zijn.
7. Woon-werkverkeer	Transport van werknemers tussen hun woning en hun werkplaats gedurende het jaar waarover wij rapporteren. Met transportmiddelen welke niet onder eigendom of operationeel beheer vallen van ons bedrijf.	ja	Van toepassing. Voor deze categorie geldt dat deze sterk aanwezig zijn.
8. Upstream geleaste activa	Wanneer gebruik gemaakt van geleaste bedrijfsmiddelen die niet zijn inbegrepen in scope 1 & 2 over het jaar waarover wij rapporteren.	nee	

Downstream scope 3 emissies			
Categorie	categorie omschrijving	Relevant ja/nee	Toepassing bij Wegenbouwverhuur Brabant B.V.
9. Downstream transport en distributie	Alle downstream emissies door transport en distributie van verkochte producten van een bedrijf door middel van transportmiddelen die geen eigendom zijn of onder beheer vallen van het bedrijf.	nee	Niet van toepassing
10. Ver- of bewerken van verkochte producten	Verwerken van tussenproducten die zijn verkocht in het jaar van rapportage.	nee	Niet van toepassing
11. Gebruik van verkochte producten	Eindgebruik van goederen/ producten en services verkocht door ons bedrijf in het jaar waarover wij rapporteren.	Ja	Gebruik van verkochte diesel aan klanten
12. End-of-life verwerking van verkochte producten	(Afval)verwerking van het verkochte product door een bedrijf als het einde van zijn levensduur is bereikt.	nee	Niet van toepassing
13. Downstream geleaste activa	Werkzaamheden met bedrijfsmiddelen in eigendom van ons bedrijf aan andere partijen in het jaar waarover ons bedrijf rapporteert. Dit geldt voor alles wat niet in scope 1 & 2 valt.	nee	Alleen in Scope 1 & 2
14. Franchisehouders	Werkzaamheden van Franchise in het jaar waarover wij rapporteren.	nee	Niet van toepassing
15. Investerings.	Investerings (inbegrepen eigen en vreemd vermogen, investeringen- en project financieringen)	nee	Deze categorie is voor

Hieruit volgt dat de volgende categorieën van belang zijn:

1. Aangekochte goederen en diensten.
3. Brandstof en energie gerelateerde activiteiten (niet opgenomen in scope 1 of scope 2)
5. Productie afval
7. Woon-werkverkeer
11. Gebruik van verkochte producten

De categorieën zijn meegenomen in de rangorde bepaling van de meest materiële scope 3 emissies.

4.2. Inventarisatie en relevantie scope 3 emissies wegverharding

Het GHG protocol beschrijft 15 categorieën en hieronder is per categorie aangegeven of deze relevant is voor Wegenbouwverhuur Brabant B.V. en wat deze inhoudt.

Gebaseerd op het GHG protocol Corporate Value Chain (scope 3) accounting and reporting standard.

Upstream scope 3 emissies			
Categorie	categorie omschrijving	Relevant ja/nee	Van toepassing op
1. Aangekochte goederen en diensten.	Ingekochte goederen en diensten die direct gerelateerd zijn aan de productie van de producten van het bedrijf.	ja	
2. Kapitaal goederen	Binnen deze categorie vallen alle upstream emissies van aangeschafte productiemiddelen die gebruikt worden door een bedrijf. Deze 'kapitaalgoederen' worden door een bedrijf gebruikt bij de productie van een product of het leveren van een dienst.	nee	Niet van toepassing De kapitaalgoederen waarmee te maken heeft zijn transportmiddelen en materieel. Het gebruik van brandstof hiervan valt in scope 1.
3. Brandstof en energie gerelateerde activiteiten (niet opgenomen in scope 1 of scope 2)	Upstream emissies van ingekochte elektriciteit en brandstoffen die worden geconsumeerd door ons bedrijf en niet zijn inbegrepen in scope 1 & 2	nee	
4. Upstream transport en distributie	Transport van ingekochte goederen/diensten door derden, zelf ingekochte transportdiensten van derden	nee	
5. Productie afval	Het verwijderen/transporteren en behandelen/verwerken van afval (vanuit de projecten) gegenereerd in het jaar waar ons bedrijf over rapporteert.	ja	Van toepassing. Aard en omvang van de afvalstromen zijn divers. Ze worden op locatie gescheiden bewaard en afgevoerd door erkende verwerkers.
6. Personenvervoer onder werktijd	SKAO rekent 'Zakelijk vervoer'/'Personenvervoer onder werktijd' tot scope 2. Punt 6 uit de bovenstaande opsomming zal dus verder in deze rapportage buiten beschouwing gelaten worden.	nee	Van toepassing. Voor deze categorie geldt dat deze sterk aanwezig zijn.
7. Woon-werkverkeer	Transport van werknemers tussen hun woning en hun werkplaats gedurende het jaar waarover wij rapporteren. Met transportmiddelen welke niet onder eigendom of operationeel beheer vallen van ons bedrijf.	ja	Van toepassing. Voor deze categorie geldt dat deze sterk aanwezig zijn.
8. Upstream geleaste activa	Wanneer gebruik gemaakt van geleaste bedrijfsmiddelen die niet zijn inbegrepen in scope 1 & 2 over het jaar waarover wij rapporteren.	nee	

Downstream scope 3 emissies			
Categorie	categorie omschrijving	Relevant ja/nee	Toepassing bij Wegenbouwverhuur Brabant B.V.
9. Downstream transport en distributie	Alle downstream emissies door transport en distributie van verkochte producten van een bedrijf door middel van transportmiddelen die geen eigendom zijn of onder beheer vallen van het bedrijf.	nee	Niet van toepassing
10. Ver- of bewerken van verkochte producten	Verwerken van tussenproducten die zijn verkocht in het jaar van rapportage.	nee	Niet van toepassing
11. Gebruik van verkochte producten	Eindgebruik van goederen/ producten en services verkocht door ons bedrijf in het jaar waarover wij rapporteren.	nee	Niet van toepassing Voor beide geldt dat deze categorieën niet aanwezig zijn.
12. End-of-life verwerking van verkochte producten	(Afval)verwerking van het verkochte product door een bedrijf als het einde van zijn levensduur is bereikt.	nee	Niet van toepassing
13. Downstream geleaste activa	Werkzaamheden met bedrijfsmiddelen in eigendom van ons bedrijf aan andere partijen in het jaar waarover ons bedrijf rapporteert. Dit geldt voor alles wat niet in scope 1 & 2 valt.	nee	Alleen in Scope 1 & 2
14. Franchisehouders	Werkzaamheden van Franchise in het jaar waarover wij rapporteren.	nee	Niet van toepassing Deze categorie is voor
15. Investerings.	Investerings (inbegrepen eigen en vreemd vermogen, investering- en project financieringen)	nee	

Hieruit volgt dat de volgende categorieën van belang zijn:

1. Aangekochte goederen en diensten.
5. Productie afval
7. Woon-werkverkeer

De categorieën zijn meegenomen in de rangorde bepaling van de meest materiële scope 3 emissies.

4.3. Kwalitatieve scope 3 analyse

De relatieve omvang van de vastgestelde scope 3 emissies is kwalitatief te bepalen door de activiteiten te categoriseren conform onderstaande tabel.

Dit is gedaan voor de PMC (product-marktcombinaties) die de meeste invloed hebben op de CO₂ uitstoot in de keten. Tezamen met de 3 categorieën uit paragraaf 4.1 is de onderstaande tabel ingevuld.

1 PMC's Sectoren en activiteiten	2 Omschrijving van activiteit waarbij CO2 vrijkomt	3 Relatief belang van CO2-belasting van de sector en invloed van de activiteit		5 Potentiele invloed van de organisatie op CO2 uitstoot	Score	6 Rangorde
		3 Sector	4 Activiteiten			
Verhuur	Inkoop materialen	2	3	2	7	3
	Brandstof niet uit scope 1&2	3	3	3	9	1
	productieafval	3	2	2	7	3
	Woon- werkverkeer	1	1	2	4	3
Wegverharding	Productieafval	1	1	1	3	4
	Inkoop materialen	2	3	2	7	3
	Woon- werkverkeer	1	1	2	4	3
	Aangekochte goederen/diensten	1	1	2	4	3
Bussiness travel	Personenvervoer tijdens werktijd	1	1	2	4	3
	Woon- werkverkeer	3	3	2	8	2

In kolommen 1 en 2 staan formuleringen. In kolommen 3, 4 en 5 worden numerieke waarden toegewezen. Hierbij is onderstaande categorisering en bijhorende puntentelling gebruikt.

Omschrijving	Wegingsfactor
Groot	4
Middelgroot	3
Klein	2
Te verwaarlozen	1

4.4. Selectie voor ketenanalyse

Op basis van de bovenstaande data en informatie is een rangorde opgesteld van de meest materiële scope 3 emissies.

De top 5 categorie scope 3 emissie voor Brandstof eigen tank is:

1. Brandstof niet uit scope 1&2;
2. Woon-werkverkeer;
3. Productieafval;
4. Inkoop materialen;
5. Personenvervoer onder werktijd;

Er zal een ketenanalyse gemaakt worden voor de meest materiële emissie. Wij hebben gekozen om voor de activiteit: "Brandstof niet uit scope 1&2" een ketenanalyse te maken.